

保護者の皆様へ

海陽中学校長 村口 隆己

令和2年度 学校評価結果について（お知らせ）

早春の候、保護者の皆様にはますますご健勝にてお過ごしのことと存じます。日頃は、本校の教育に対してご協力・ご支援をいただき、心から感謝しております。

さて、本校の教育を向上させていくための「学校評価」アンケートにご協力いただき、誠にありがとうございました。その集計結果がまとまりましたので、お知らせいたします。今回の「お知らせ」では、保護者・生徒の集計結果を掲載してありますので、お子様と共にご覧になっていただき、今後の生活に役立てていただければ幸いです。私ども教職員は、今回の結果を分析し、来年度以降の学校教育に生かしていく所存です。

今後とも、本校の教育に対しまして、ご協力・ご支援のほどよろしくお願いいたします。

（今回の保護者集計結果・生徒集計結果は、本校のホームページに掲載します。）

集計結果と考察について

【生徒のアンケート結果より】

- 「夢や希望を持ち、難しいことでも失敗を恐れなくて挑戦している」「家で、自分で計画を立てて勉強している」の2項目で評価が低くなっています。また、「将来の進路についての学習があり、目標を持って自分の進路について考えている」への肯定的な回答については、昨年度より大きく減少しています。新型コロナウイルス感染症の影響を受け、社会全体が先行きの見通せない状況となっています。そうした状況だからこそ、自分自身をしっかり見つめ、将来について考えていく必要があると思います。1年生からの進路指導を含め、引き続きキャリア教育を通して学習への内発的動機付けを図るとともに、自らの目標に向かって努力できる生徒を育成していきます。
- 新型コロナウイルス感染予防のために、地域の祭りなどが中止となったこともあり、「今住んでいる地域の行事に参加している」への評価が低くなりました。しかしながら本年度も、「総合的な学習の時間」を中心に、地域の皆様や関係機関との連携を大切に、交流活動を重ねてきました。ふるさと海陽町を大切に思い、その未来を考え、何か自分にできることを考えようとする気持ちは、少しずつではあるものの育ちつつあります。今後も、地域の教育力を生かした「開かれた学校」づくりに取り組んでいきます。
- トラブルにつながりかねないSNSの利用も見受けられます。また、夜遅くまで長時間に及ぶオンラインゲーム等の利用で体調不良を訴える生徒もいます。学校においても継続して学習を行っていきますが、情報モラル教育については学校と家庭の連携が欠かせません。お子様のSNSの利用状況を把握していただき、加害者にも被害者にもならないように、SNS利用に際してのルール決めなど、ご家庭での話し合いをお願いします。
- 「いじめ・暴力を許さず、学校の仲間とお互いにより関係でつながっている」の肯定的な評価は、昨年より微増しました。道徳・人権教育などを通して、いじめにつながる構造や要因について認識を深めさせるとともに、学年や学校全体で課題を明確にし方針を共有した組織的な取組を推進し、いじめ・暴力を許さない学校風土の醸成に取り組んでいきます。特に気になる言動に対しては、その都度考えさせる常時指導を行っていきます。

- 学校がどの生徒にとっても安全・安心な生活の場であることが大事です。これからも生徒の変容への素早い対応や、生徒の特質や課題に則した粘り強い指導ができる教職員集団をめざします。また、外部の専門機関と十分な連携をとりながら、気軽に相談できる環境の改善に努めます。お気づきの点があれば、いつでもご連絡ください。
- 本年度も生徒会活動の活性化をめざして、様々な実践を行いました。特に生徒会目標である「遅刻をしない」「あいさつをしよう」を意識し、本部役員や各専門委員会、各学級でアイデアを出し合いながら取組を続けています。また、学年の枠を外した縦割り班での活動を通して、自他のよさに気づき、よりよい学級・学校を築くために、自分に何ができるかを考え、行動に移していこうとする姿勢が身につけてきているように思われます。
- 多くの生徒は、落ち着いた態度で授業に臨み、目標とする家庭学習に毎日1時間以上取り組んでいます。昨年度よりも学習に対する肯定的な評価が大幅に増えています。しかし、ノートの取り方(学習目標やまとめの記述)には課題も見受けられます。これからはしっかりと研修を重ね、生徒の更なる学力向上につなげていきます。
- 学校HPやマチコミメールなどを通して、学校からのお願い等をお伝えしています。ご確認をいただくとともに、学校生活等についての日常的な会話が、ご家庭でも十分になされるようにお願いします。

【保護者のアンケート結果より】

- 「家庭での学習が計画的にできている」「地域の活動に積極的に関わっていこうとしている」の2項目で評価が低くなっています。授業の復習につながる、適切な質と量の課題を提供しながら、家庭学習計画(星取表)を活用し、家庭学習の意識付けと習慣化を図ります。引き続き朝学習の時間を利用し、基礎・基本の定着を図りながら、学習の仕方についても支援していきます。家庭学習の習慣化を図り、学習効果を高めるためにもご家庭の協力も大切です。進路等について考えられるような話し合いをお願いします。また、新型コロナウイルス感染症対策のために、地域と連携した活動にも制限を受けたことも、評価が低くなった要因の1つだと考えられます。そうした状況にある今だからこそ、是非ご家庭でも、地域の自然や歴史、様々な行事等についての話し合いをお願いします。
- 「家の人と携帯電話やスマートフォン等の使い方についてルールを決め、それを守っている」は、生徒アンケートよりも評価が低くなっています。基本的な生活習慣の育成にも関係してきます。「早寝・早起き・朝ご飯」の定着に、ご協力をお願いします。
- 全体の肯定率が80%を超えていることから、学校の取組に対して一定の評価をいただいていると考えられます。特に、「基礎・基本の習得を大切に授業」とそれに基づいた「公正かつ適切な評価」については、昨年度に比べて約10%肯定率が増加しています。また、「子どもの健康への指導や、丁寧な対応」「教員やスクールカウンセラーとの話やすい環境」についても、肯定的な回答が大幅に増加しています。この評価に甘んじることなく、今後も授業改善や教員の資質向上に努めるとともに、家庭との連携を図りながら、生徒のよりよい成長を第一に考えた学校運営をめざします。

☆ 生徒や保護者の意見にも耳を傾け、アンケート結果を真摯に受けとめ、学校全体で点検を行い教育活動を改善し、すべての生徒が安心・安全に学び、充実した学校生活を送れるよう取り組んでいく所存です。

☆ 今回のアンケートで回答しにくかった項目については検討を行い、改定していきたいと考えています。

R2年度 「学校評価」のためのアンケート 生徒集計結果 (回答率99.2%)

①…当てはまる ②…どちらかといえば、当てはまる ③…どちらかといえば、当てはまらない ④…当てはまらない (%)

番号	質問項目	①	②	③	④	①+②	③+④	
生活全般について	1 「早寝・朝起き・朝ご飯」など、基本的な生活習慣が守れている。	36.0	44.0	17.6	2.4	80.0	20.0	
	2 学校では、他の人を大切にし、自分も大切にされ、学校に行くのが楽しい。	33.6	53.6	10.4	2.4	87.2	12.8	
	3 学校や学級の決まりを守っている。(「時間を守る」も含まれる。)	40.8	48.0	9.6	1.6	88.8	11.2	
	4 学校や地域で、挨拶がきちんとできている。	38.4	49.6	9.6	1.6	88.0	11.2	☆
	5 学校が美しくなるように、毎日の清掃活動に意欲的に取り組んでいる。	27.2	64.0	8.8	0.0	91.2	8.8	☆
	6 学級活動や専門委員会の活動には積極的に参加している。	25.6	56.0	17.6	0.8	81.6	18.4	★
	7 学校行事には意欲的に参加し、よい思い出をつくっている。	43.2	45.6	8.8	2.4	88.8	11.2	
	8 夢や希望を持ち、難しいことでも失敗を恐れずに挑戦している。	12.0	51.2	30.4	6.4	63.2	36.8	
	9 たくましい心と体になるよう、部活動に意欲的に取り組んでいる。	46.4	38.4	8.8	6.4	84.8	15.2	
	10 いじめ・暴力を許さず、学校の仲間とお互いにより関係が繋がっている。	44.7	45.5	6.5	3.3	90.2	9.8	
	11 家で、自分で計画を立てて勉強している。	14.4	47.2	24.8	12.8	61.6	37.6	
	12 学校の授業以外で、普段(月曜日から金曜日)1日当たりの勉強時間	別紙の資料参照						
	13 授業に必要な準備物を前日に準備し、忘れ物がないようにしている。	41.5	43.1	10.6	4.9	84.6	15.4	★
	14 学校からの通知や連絡などを家庭に伝えている。	39.2	48.8	11.2	0.8	88.0	12.0	
	15 家の人と学校での出来事について話をする。	36.0	35.2	20.0	8.8	71.2	28.8	
	16 携帯電話やスマートフォン等の使い方について、家の人とルールを決め、それを守っている。	31.2	46.4	14.4	8.0	77.6	22.4	☆
授業、教員等に関すること	17 授業に真面目に取り組んでいる。	32.8	56.8	9.6	0.8	89.6	10.4	☆
	18 学校の授業はわかりやすく、好きな教科がある。	44.7	39.8	11.4	4.1	84.6	15.4	☆
	19 授業で扱うノートには、学習の目標(めあて・ねらい)とまとめを書いていた。	14.5	39.5	31.5	14.5	54.0	46.0	
	20 先生は、授業やテストで間違えたところや、理解していないところについて、わかるまで教えてくれる。	39.2	47.2	10.4	3.2	86.4	13.6	☆
	21 先生は、自分の学習の成果を、公平・適切に評価してくれている。	40.0	52.8	6.4	0.8	92.8	7.2	☆
	22 生徒の間で話し合う活動では、話し合う内容を理解して、相手の考えを最後まで聞き、自分の考えをしっかり伝えている。	25.6	52.0	19.2	3.2	77.6	22.4	☆
	23 先生は、いじめや生徒指導上の課題に毅然とした態度で指導したり、あたたかく接してくれたりしている。	38.5	44.3	12.3	4.9	82.8	17.2	
	24 先生は、あなたのよいところを認めてくれている。	36.9	50.8	8.2	4.1	87.7	12.3	☆
	25 学校生活の様々な場面で、人権について学習している。	27.6	59.8	11.0	1.6	87.4	12.6	
	26 学校での学習を通して、同和問題など様々な人権問題を解決しようとするようになっている。	16.8	57.6	20.0	5.6	74.4	25.6	☆
	27 将来の進路についての学習があり、目標を持って自分の進路について考えている。	27.2	40.8	29.6	2.4	68.0	32.0	★
	28 悩んだとき、先生やスクールカウンセラーの先生に相談している。	7.1	22.2	23.0	46.6	29.4	69.8	☆
	29 自分は、情報モラルを身に付けている。	32.0	57.6	7.2	3.2	89.6	10.4	
	30 学校の施設・設備は利用しやすいように設定されている。	30.6	55.6	10.5	3.2	86.3	13.7	☆
地域とのつながり	31 今住んでいる地域の行事に参加している。	16.8	36.0	33.6	13.6	52.8	47.2	★
	32 地域や社会で起こっている問題や出来事に関心がある。	18.5	49.2	25.8	6.5	67.7	32.3	☆
	33 地域の歴史や文化について学ぶ機会があり、この町を大切に思っている。	34.4	57.6	5.6	2.4	92.0	8.0	☆
	34 地域や社会をよくするために何をすべきか考えたことがある。	18.4	44.8	25.6	11.2	63.2	36.8	☆
	35 地域社会などでボランティア活動に参加したことがある。	34.4	39.2	19.2	7.2	73.6	26.4	☆

☆は、昨年度と比較して、肯定的な回答(①+②)が+5%以上の項目
★は、昨年度と比較して、肯定的な回答(①+②)が-5%以下の項目

学校評価のためのアンケート

【R2年度】

生徒用 質問項目(12)

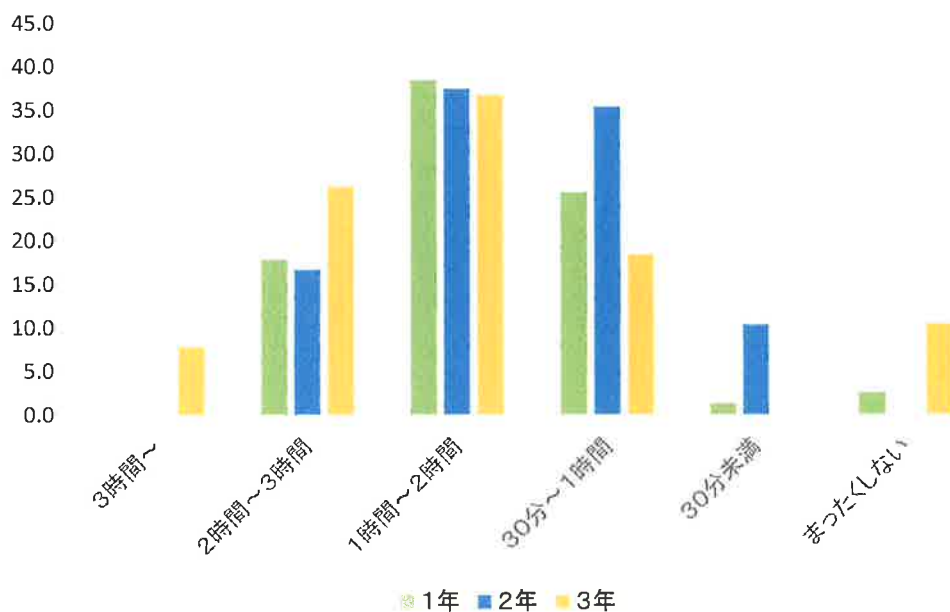
「学校の授業以外に、普段(月曜日から金曜日)、1日当たりどれくらいの時間、勉強をしますか。」

(学習塾で勉強している時間や家庭教師の先生に教わっている時間も含まれます。)

(単位は%)

	3時間～	2時間～3時間	1時間～2時間	30分～1時間	30分未満	まったくしない
1年	0.0	17.9	38.5	25.6	1.4	2.6
2年	0.0	16.7	37.5	35.4	10.4	0.0
3年	7.9	26.3	36.8	18.5	0.0	10.5

学年別学習時間の割合
(%)



R2年度 「学校評価」のためのアンケート 保護者集計結果 (回答率96.0%)

①…当てはまる ②…どちらかといえば、当てはまる ③…どちらかといえば、当てはまらない ④…当てはまらない (%)

番号	質問項目	①	②	③	④	①+②	③+④	
教育活動全般について	1 学校の教育目標はわかりやすい。	14.9	61.2	19.8	3.3	76.0	23.1	☆
	2 学校は、保護者や地域とのつながりを大切にしている。	2.0	81.6	15.3	1.0	83.7	16.3	
	3 学校は、保護者からの問い合わせや、悩み・相談について丁寧に対応している。	23.1	63.6	11.6	1.7	86.8	13.2	☆
	4 学校は、子どもの健康についての指導や配慮すべきことについて丁寧に対応している。	32.2	62.0	5.0	0.0	94.2	5.0	☆
	5 学校は、子どもの進路について丁寧に指導している。	23.1	57.9	15.7	3.3	81.0	19.0	
	6 学校では、学校生活の様々な場面で人権について学習している。	21.5	67.8	9.9	0.8	89.3	10.7	
	7 学校は、基礎・基本の習得を大切に授業を行っている。	19.8	73.6	4.1	2.5	93.4	6.6	☆
	8 学校は、子どもの個性に応じた授業を実施している。	14.0	55.4	24.0	5.8	69.4	29.8	
	9 学校では、適切な課題が与えられ、学習習慣がつく手助けをしている。	24.0	52.9	18.2	5.0	76.9	23.1	
	10 学校は、適切な休養日及び活動時間を設定するなど、学習と部活動が両立できるように配慮している。	25.6	60.3	10.7	3.3	86.0	14.0	
	11 学校では、授業参観や面談(内容や回数)等が適切に行われている。	25.6	66.1	7.4	0.8	91.7	8.3	
	12 学校は、教員やスクールカウンセラーと話しやすい環境である。	17.4	59.5	20.7	2.5	76.9	23.1	☆
	13 学校では、地域の歴史や文化について学べる機会がある。	25.6	63.6	9.9	0.8	89.3	10.7	
	14 学校行事では、学級や学校のまとまり、伝統の継承に役立っている。	24.0	62.0	11.6	2.5	86.0	14.0	
お子様について	15 「早寝・早起き・朝ご飯」など、基本的な生活習慣が守れている。	23.1	52.9	15.7	7.4	76.0	23.1	
	16 他の人を大切に、また自分も大切にされ、学校に行くのを楽しみにしている。	28.1	55.4	9.9	6.6	83.5	16.5	
	17 挨拶がきちんとできている。	26.4	49.6	19.8	4.1	76.0	24.0	
	18 夢や希望を持ち、難しいことでも失敗を恐れずに挑戦している。	12.4	48.8	31.4	7.4	61.2	38.8	
	19 学校生活での規律を大切にしている。(「時間を守る」も含まれます。)	28.9	56.2	9.1	5.0	85.1	14.0	☆
	20 学校行事に意欲的に参加し、よい思い出をつくっている。	33.9	50.4	10.7	5.0	84.3	15.7	
	21 家庭での学習が計画的にできている。	13.2	34.7	38.8	13.2	47.9	52.1	☆
	22 たくましい心と体になるよう、部活動に意欲的に取り組んでいる。	38.0	43.0	11.6	7.4	81.0	19.0	
	23 学校での出来事についてよく話をする。	25.6	45.5	21.5	6.6	71.1	28.1	
	24 家の人と携帯電話やスマートフォン等の使い方についてルールを決め、それを守っている。	18.2	45.5	24.8	10.7	63.6	35.5	☆
25 情報モラルを身に付けている。	17.4	62.8	17.4	2.5	80.2	19.8		
26 地域の活動に積極的に関わっていかうとしている。	6.6	40.5	41.3	11.6	47.1	52.9	☆	
教員について	27 いじめや生徒指導上の課題に、迅速かつ適切な指導ができている。	18.2	61.2	14.0	5.8	79.3	19.8	
	28 生徒に対して毅然とした態度で、厳しく、あたたかく接している。	19.8	61.2	15.7	3.3	81.0	19.0	
	29 子どもの質問については丁寧に指導している。	22.3	60.3	14.0	3.3	82.6	17.4	
	30 生徒の学習成果を公平かつ適切に評価している。	26.4	66.1	5.8	1.7	92.6	7.4	☆
	31 部活動顧問は、部活動の指導に熱心である。	40.5	47.9	9.1	1.7	88.4	10.7	
教育環境について	32 学校からの様々な情報は十分に提供されている。(HPや学年通信なども含む)	28.9	62.0	8.3	0.0	90.9	8.3	☆
	33 学校はPTAと協力し、行事等に参加しやすいように工夫している。	16.5	71.9	11.6	0.0	88.4	11.6	
	34 学校は、校舎内外ともによく清掃されている。	33.1	56.9	8.9	3.1	90.0	10.0	
	35 学校の教育に関する施設・設備は十分に整備されている。	29.8	59.5	7.4	3.3	89.3	10.7	☆
	36 学校は、保護者や地域の人々に広く施設を開放している。	23.1	66.1	10.7	0.0	89.3	10.7	☆
	37 学校では、危険箇所への配慮がされており、安全な環境がつけられている。	24.8	64.5	9.9	0.8	89.3	10.7	

☆は、昨年度と比較して、肯定的な回答(①+②)が+5%以上の項目

★は、昨年度と比較して、肯定的な回答(①+②)が-5%以下の項目